

# TREKTOCHT

naar de toekomst met traditie en vernieuwing



Protestantse  
Gemeente  
Soest

September 2016

Eind juni 2016 nam de Algemene Kerkenraad(AK) een voorlopig besluit over de keuze van de twee vierplekken en over de Plaatselijke Regeling. De Oude Kerk en de Emmakerk zijn gekozen als vierplekken voor de toekomst van de Protestantse Gemeente Soest (PGS). In deze nieuwsbrief leest u reacties van gemeenteleden die zijn binnengekomen tot september 2016. Daarnaast ontvangt u meer informatie over het nieuwe bestuur.

## Reacties

Dit overzicht bevat een bundeling en samenvatting van de reacties. Niet elke reactie is apart genoemd:

- Als financiën de doorslag gaf, waar is dan de argumentatie? Hoe hoog is de financiële nood eigenlijk?
- Een aantal mensen van De Open Hof somt op wat er daar allemaal gebeurt. Zij maken zich ernstig zorgen of al die activiteiten wel verplaatsbaar zijn.
- Wat is het vrouwelijk aandeel in de besluitvorming in de AK? Vrouwen zorgen vaak toch voor een andere sfeer van besluitvorming.
- Grote waardering voor de zorgvuldigheid van het proces.
- Emmakerk ligt aan de rand van het dorp. De Open Hof ligt veel centraler. Heeft dat wel meegewogen?
- Iemand houdt het pleidooi voor één nieuw kerkgebouw voor de hele PGS.
- Enkelen stellen opnieuw de keuze voor De Oude Kerk ter discussie.
- Kan de Johanneskerk in De Oude Kerk plaatsnemen met enkele speciale diensten en verhuur? En laten we daarnaast twee multifunctionele gebouwen openhouden.



De Open Hof



De Oude Kerk



Johanneskerk



Emmakerk



Wilhelminakerk



- Is er wel een gedegen toekomstvisie? Moet je die niet eerst hebben voor je over gebouwen beslist? Geloofd de AK zelf wel in kerkvernieuwing?
- Waarom niet De Oude Kerk, De Open Hof en Emmakerk openhouden? Dat zijn drie mooie profielen.
- Waarom is het advies van de projectgroep niet overgenomen? De argumentatie daarvoor ontbreekt. Hoe is dat gegaan in de AK?
- Erken dat er verschillende stromingen zijn en respecteer die. Handhaaf de wijkkerkenraden met hun eigen identiteit.
- Voor de jeugd is deze keuze niet handig. In de Oude Kerk is geen ruimte voor jeugd. De Emmakerk ligt niet centraal en er is bezwaar vanuit de buurt.
- De AK heeft met een krappe meerderheid besloten. Hoe zit dat met de samenstelling van de AK? Via de boven-tallige leden zitten er veel Emmakerkers in de AK.
- Vier leden van de Wilhelminakerk schorten hun bijdrage op.

De AK dankt eenieder voor het sturen van deze reacties.

Deze onderwerpen worden in ieder geval behandeld op de gemeenteavonden, waarvoor u van harte ben uitgenodigd. Tijdens de gemeenteavonden op 12, 13, 14 en 15 september wisselen we van gedachten over het voorlopig besluit. U bent in de gelegenheid vragen te stellen en uw mening te geven. De kerkenraad wil goed luisteren naar de meningen van alle leden van de gemeente over het voorlopig besluit. Het kennen en horen is een essentieel onderdeel van de besluitvorming.

Tijdens de avonden staan twee voorgenomen besluiten van de Algemene Kerkenraad centraal:

- De Plaatselijke Regeling en het opheffen van de wijkgemeenten binnen de PGS vanaf eind 2016.
- Het onttrekken aan de eredienst van de Open Hof en de Wilhelminakerk vanaf november 2017.

De planning voor de gemeenteavonden ziet er als volgt uit:

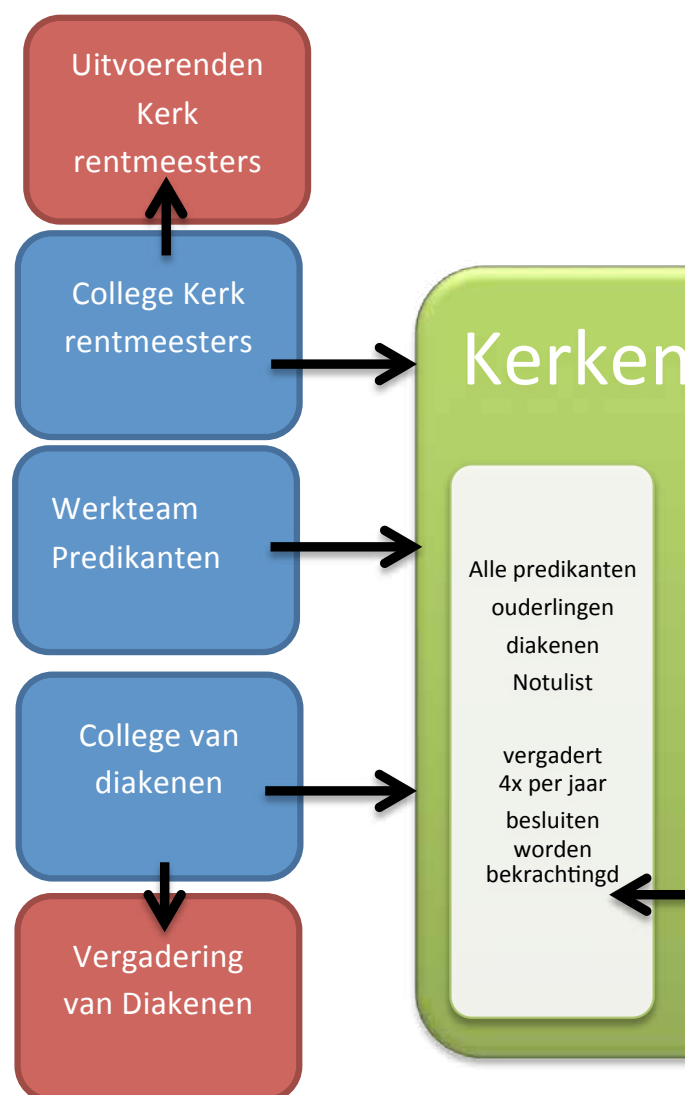
12 september Wilhelminakerk

13 september Open Hof

14 september Emmakerk

15 september Oude Kerk

## Organogram Protestantse Gemeente Soest



## Het nieuwe bestuur

De nieuwe plaatselijke regeling gaat waarschijnlijk dit najaar in. Wat verandert er?

- De Protestantse Gemeente Soest wordt één kerkelijke gemeente met één kerkenraad die verantwoordelijk is voor alle activiteiten;
- De huidige wijken en wijkkerkenraden worden opgeheven. Voor de periode dat er nog 4 kerkgebouwen functioneren, zijn er 4 kernraden die uitvoerende taken hebben op het gebied van eredienst en pastoraat.

Officieel zal de nieuwe kerkenraad bestaan uit alle zittende ambtsdragers. Dat zijn er op dit moment 87. Er is gekozen voor de constructie van een grote en een kleine kerkenraad omdat het anders niet bestuurbaar is. De grote kerkenraad is er voor de grote lijnen, de kleine voor het praktische beleid en uitvoering. Het is de bedoeling dat alle kernen vertegen-

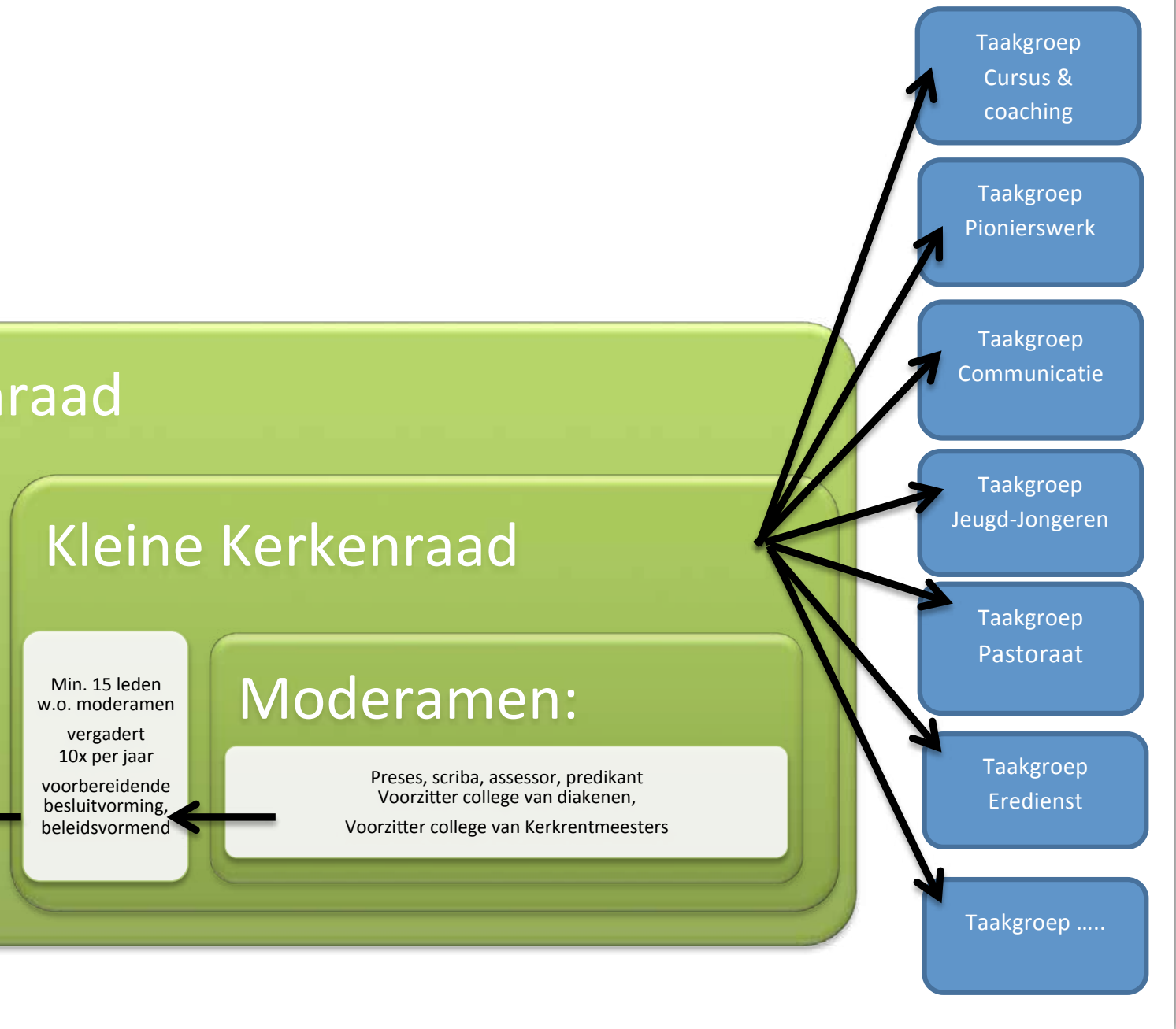


Foto: Kees Jan van Mameren

woordigd zijn in de kleine kerkenraad. Ook zijn de colleges onderdeel van de kleine kerkenraad, evenals het pastores-team en alle taakgroepen.

Dit zijn de taakgroepen:

- Cursus en coaching
- Pionierswerk
- Communicatie
- Jeugd
- Pastoraat
- Eredienst

De taakgroepen hebben een heel belangrijke rol. Zij bereiden het werk voor de kleine kerkenraad voor door het uitwerken van ideeën en voorstellen. Na de besluitvorming in de kleine kerkenraad zorgen de taakgroepen voor de uitvoering ervan. De colleges (college van Diakenen en Kerkrentmeesters) houden dezelfde taken en zij werken al Soest-Breed. Er is slechts een kleine wijziging, ook het beheer komt in de colleges.

## Vrijwilligers zijn van harte welkom

Ook al verandert er op bestuurlijk gebied het één en ander, de activiteiten die we organiseren in Soest worden niet minder. Alle vrijwilligers zijn welkom om te bouwen aan een nieuwe kerk in Soest. Doordat we straks twee vierplekken hebben, kunnen we de roosters op sommige disciplines (bijvoorbeeld het koffie schenken) ruimer indelen en dit zorgt voor minder verplichtingen. Wilt u zich opgeven als vrijwilliger? U bent van harte welkom! Neem contact op met uw huidige wijkkerkenraad.

## Overgangsjaar

Het komende jaar is een overgangsjaar: wennen aan de nieuwe structuur en aan elkaar. Om deze periode zo prettig mogelijk te laten verlopen, streven we naar zoveel mogelijk gezamenlijke initiatieven. Kerkgangers kunnen van alle voorzieningen in de kerkgebouwen gebruik maken. Iedereen is welkom!

Meer lezen? De complete Plaatselijke Regeling staat op [geloveninsoest.nl](http://geloveninsoest.nl)

*Han van Dijk en Willeke Vernède-van den Brandt*  
Werkgroep bestuur

### Colofon

Trektocht is een uitgave van de Protestantse Gemeente Soest. In deze nieuwsbrief leest u nieuws en achtergronden over het veranderingsproces.

Wilt u reageren of heeft u vragen? Neem contact op met de scriba van de Algemene Kerkenraad: Rianne Zevering via [scriba.aksoest@gmail.com](mailto:scriba.aksoest@gmail.com).

Lees meer op [www.geloveninsoest.nl](http://www.geloveninsoest.nl)

Voor adreswijzigingen en vragen over de bezorging kunt u terecht bij het Kerkelijk Bureau via [kerkelijkbureau@protestantsegemeente-soest.nl](mailto:kerkelijkbureau@protestantsegemeente-soest.nl)

